

Bezpečně na dovolenou

Tisková konference

19. 6. 2023 od 10:30



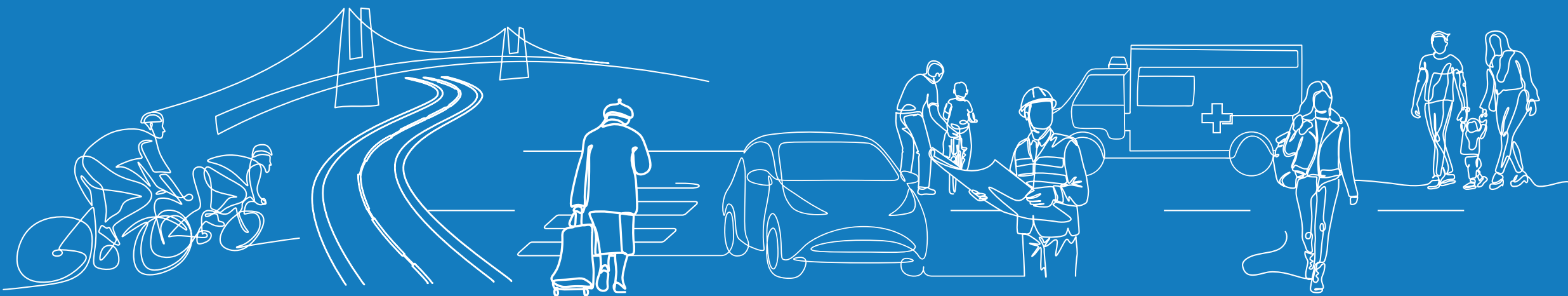
Česká kancelář
pojistitelů



global
assistance

BEZPEČNĚ NA DOVOLENOU 2023

Roman Budský & Libor Budina



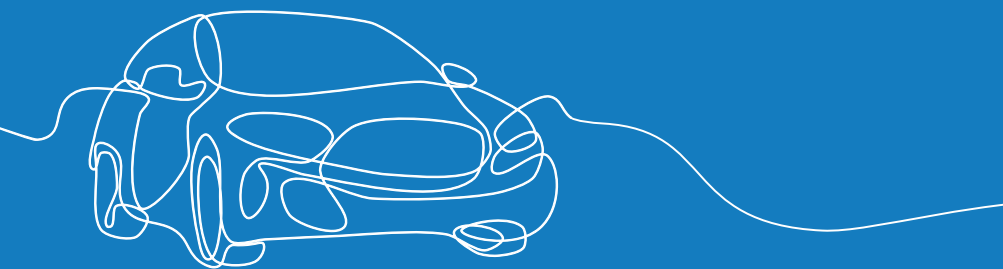
BEZPEČNĚ A V POHODĚ PO VLASTNÍ OSE



Roman Budský



PŘÍPRAVA VOZIDLA A ŘIDIČE

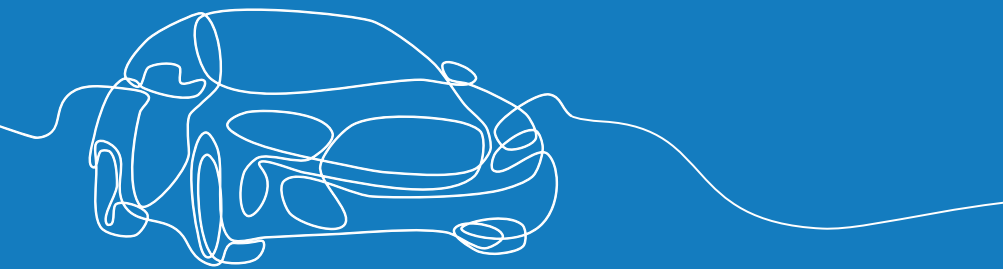


PŘÍPRAVA VOZIDLA A ŘIDIČE

- Prověření technického stavu vozidla
- Kontrola jeho povinné výbavy a její případné doplnění
 - Rozdíl mezi povinnou výbavou vozidla a řidiče
- Kontakty na důležité instituce (pojišťovna, velvyslanectví)
- Trasa (kudy a kdy)
- Nezapomenout důležité doklady
 - Pro vycestování do států EU - cestovní pas i občanský průkaz. Pro tuto situaci lze kromě cestovního pasu dítěte použít rovněž občanský průkaz dítěte
 - Platný řidičský průkaz
 - Průkaz zdravotní pojišťovny a případné dopojištění nákladů léčebné péče
 - Zelená karta
 - Euroformulář záznamu o dopravní nehodě
 - Osvědčení o registraci vozidla (tzv. malý techničák)
 - Za volantem vypůjčeného automobilu lze rozhodně doporučit mít u sebe potvrzení, ze kterého vyplývá, že majitel souhlasí s jeho používáním cizí osobou



ÚNAVA

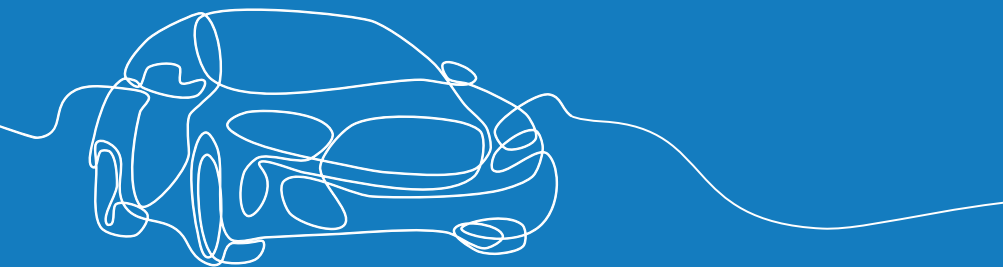


ÚNAVA

- Silně unavený řidič je stejně nebezpečný jako ten, který právě vypil dva panáky tvrdého alkoholu. Pravděpodobnost zavinění fatální nehody se zvyšuje 7x
- Únava má na svědomí až 10 procent všech dopravních nehod, na dálnicích se jedná až o 20% podíl
- Nejnebezpečnější je období od půlnoci do čtvrté hodiny ranní
- Méně však už se ví, že nás může únava překvapit i během dne – nejčastěji mezi druhou až čtvrtou hodinou odpolední
- Čtyřhodinová jízda bez přestávky – dvakrát větší riziko účasti na dopravní nehodě
- Šestihodinová jízda bez přestávky – je toto riziko až 8x vyšší
- Vražedný mikrospánek – jev nikoliv vzácný
 - Podle britského ministerstva dopravy je příčinou až 20 % dopravních nehod, ke kterým dojde při jednotvárné jízdě na hlavních silničních tazích.
 - Alarmujících 45 % řidičů a 22 % řidiček přiznalo, že někdy za volantem usnuli
- Přesto pětina řidičů usedá za volant, přestože se cítí unaveni

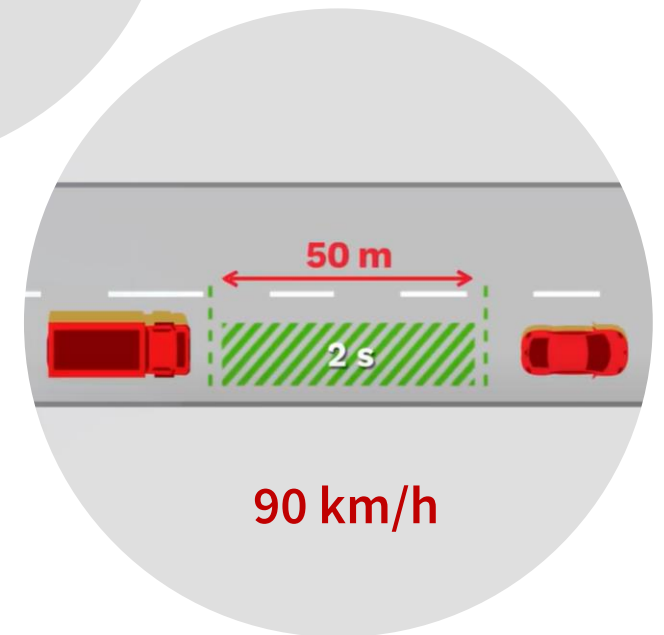
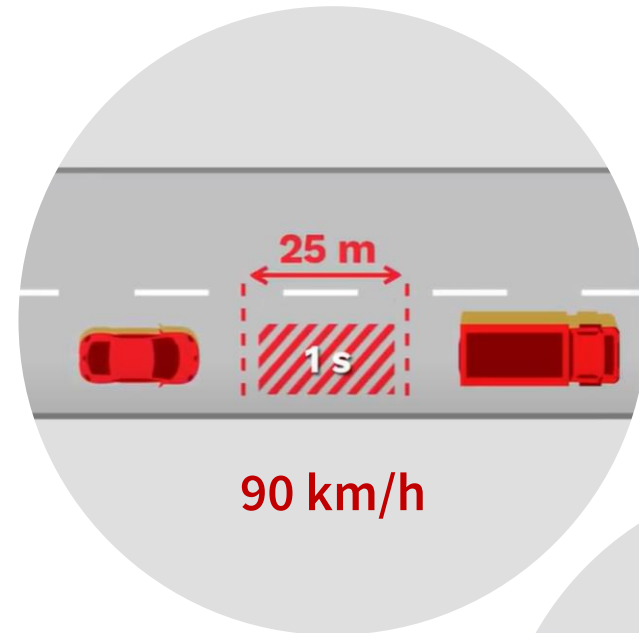


**BEZPEČNĚ PO
EVROPSKÝCH
SILNICÍCH
A DÁLNICÍCH**



BEZPEČNĚ PO EVROPSKÝCH SILNICÍCH A DÁLNICÍCH

- Držíme se v pravém jízdním pruhu
- Dodržujeme bezpečnou vzdálenost před jedoucím vozidlem



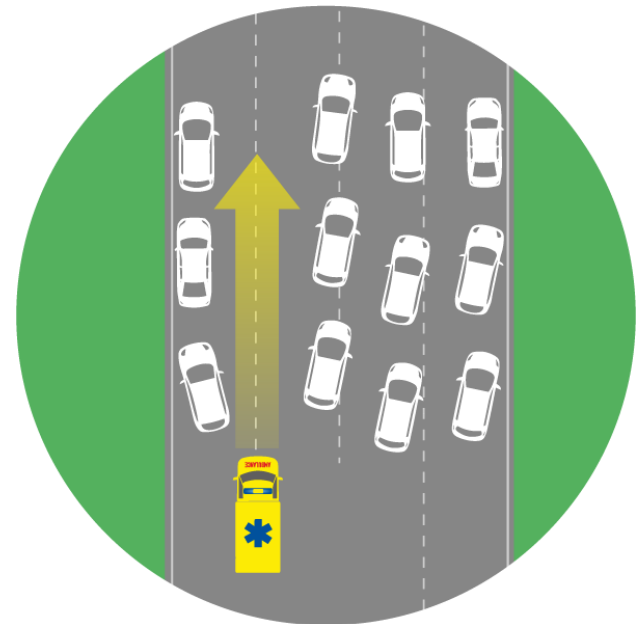
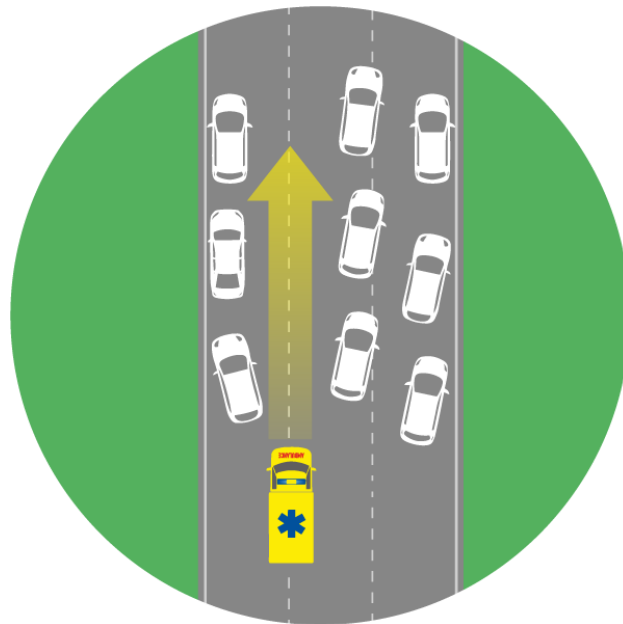
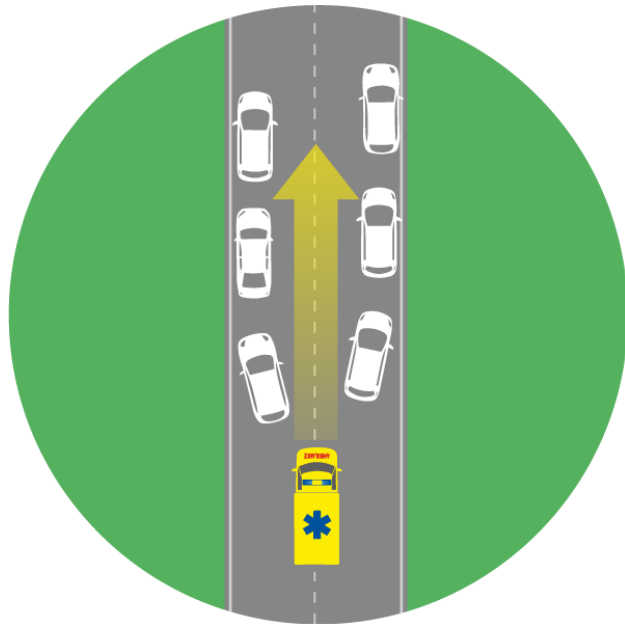
BEZPEČNĚ PO EVROPSKÝCH SILNICÍCH A DÁLNICÍCH

- Dodržujme nastavené rychlostní limity
- Jedme jen takovou rychlostí, abychom zastavili na vzdálenost na kterou máme rozhled
- Francie (3750 EUR za překročení o více než 50 km/h a 6 bodů)
- Francie a Itálie - za mokra se automaticky snižuje maximální dálniční limit ze 130 na 110 km/h
- Rakousko a omezení rychlosti doplněné IG-L
- V Německu, Francii i Slovinsku platí, že při dohlednosti do 50 metrů nesmí řidič jet rychlostí vyšší než 50 km/h
- Třetina obětí dálničních nehod přichází na evropských dálnicích o život za tmy



BEZPEČNĚ PO EVROPSKÝCH SILNICÍCH A DÁLNICÍCH

- Záchranářská ulička
 - Při vytváření tzv. záchranářské uličky platí obdobná pravidla jako u nás v Belgii, Lucembursku, Maďarsku, Německu, Polsku, Rakousku, Slovinsku, Švýcarsku a na Slovensku.



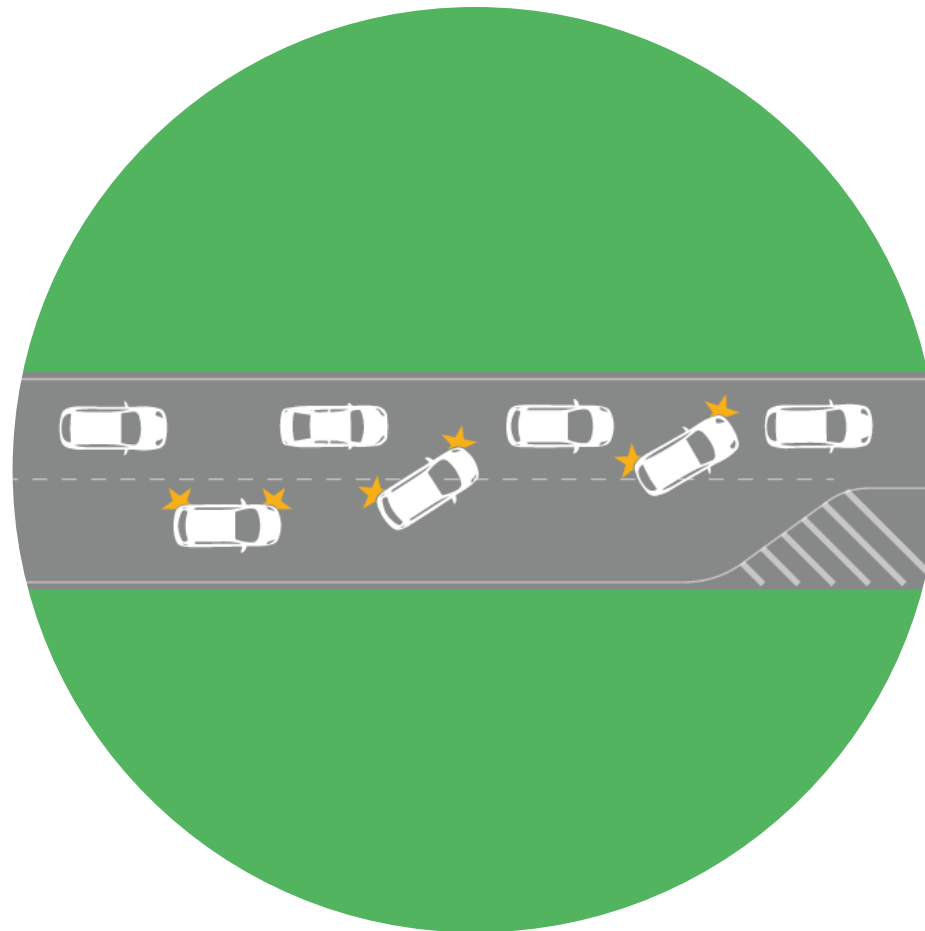
BEZPEČNĚ PO EVROPSKÝCH SILNICÍCH A DÁLNICÍCH

- Opravovaný úsek - Riziko vzniku nehody v místech s dopravními omezeními je až 5x vyšší
- Dynamická navigace včas upozorní na komplikace a nabídne objízdnou trasu
- Značky omezující maximální povolenou rychlost jízdy je třeba dodržovat
- Před vjetím do opravovaného úseku se rozhodneme, ve kterém pruhu budeme pokračovat v jízdě. Do levého pruhu často bývá zakázán vjezd vozidlům, jejichž okamžitá šířka přesahuje vyznačenou mez. A to včetně nákladu a také zpětných zrcátek! Často bývá vjezd zakázán vozidlům o šířce přesahující 2,2 metru i méně
- Dodržujeme bezpečný odstup od vpředu jedoucích vozidel
- Důkladně se věnujeme dění v silničním provozu. Zvědavé pokukování na stavební techniku či dělníky odvádí řidičovu pozornost, pokud vpředu jedoucí vozidla náhle zpomalí či dokonce zastaví, může snadno dojít k dopravní nehodě.
- V Německu nefotíte dopr. nehody. Hrozí až 1 rok za mřížemi.



BEZPEČNĚ PO EVROPSKÝCH SILNICÍCH A DÁLNICÍCH

Jak správně zipovat?



ZÁKLADNÍ VYBRANÁ SILNIČNÍ PRAVIDLA V ZAHRANIČÍ

Německo

- Při řízení pomalu jedoucího vozidla v místech, kde nelze předjíždět a při hromadění dalších vozidel zaním, platí povinnost zastavit na vhodném místě a umožnit ostatním vozidlům projetí
- Bezpečný vzájemný odstup – v metrech polovina údaje na tachometru v km/hod
- Možnost odbočovat vpravo na červenou doplněnou tabulkou se zelenou šipkou – vždy nutno před vjetím do křižovatky zastavit vozidlo (chováme se jako na místě se značkou „Stůj, dej přednost v jízdě“)
- Povinnost používat zimní pneumatiky, kdykoli je vozovka pokrytá ledem, sněhem či sněhovou břečkou (tedy teoreticky i v létě)



ZÁKLADNÍ VYBRANÁ SILNIČNÍ PRAVIDLA V ZAHRANIČÍ

Francie

- Používat reflexní vestu i pro motocyklisty (nosí v případě nehody nebo poruchy, když se pohybují na silnici)
- Při předjíždění cyklistů v obci je třeba mít od nich odstup alespoň jeden metr, mimo obec pak 1,5 metru (v Lucembursku, Portugalsku a Španělsku vždy min. 1,5 m - zde i při objíždění chodce; v Belgii a Nizozemsku min. 1 m, v Německu v obci min 1,5 m, mimo obec min. 2 m)
- Striktně se zakazuje používání detektorů radarů. V opačném případě hrozí pokuta až 1 500 eur a případná konfiskace detektoru či dokonce vozidla
- Zákaz používání sluchátek a jakýchkoliv audiozařízení umístěných v uchu či na něm – platí pro telefonování, ale i pro poslech hudby apod.



ZÁKLADNÍ VYBRANÁ SILNIČNÍ PRAVIDLA V ZAHRANIČÍ

Chorvatsko

- Pro řidiče mladší 24 let platí nulová tolerance alkoholu; unavený řidič = 8denní zákaz řízení

Itálie

- Sexuální hrátky v autě = 3 měsíce až 3 roky vězení

Maďarsko

- V obci se v noci nesmějí používat dálková světla
- Reflexní vestu musí mít na sobě řidič a také každý, kdo vystupuje z vozidla v případě poruchy či nehody mimo obec. Platí i pro chodce při chůzi po silnicimimo obec za snížené viditelnosti
- V případě, že do země vjíždíme automobilem s viditelným poškozením karoserie (zpravidla následkem nehody), doporučuje se mít u sebe příslušný policejní protokol o vyšetření nehody



JAK JEDNAT S POLICISTY V ZAHRANIČÍ

- Policisté obvykle bývají trpěliví, nicméně i to má své meze.

Tak například Francie. Tam jsou dopravní policisté vedeni k maximální zdvořilosti vůči řidičům. Přece jen svým vystupováním reprezentují svou zemi. Ovšem v případě, že se řidič rozhodne neuposlechnout jejich příkaz či je dokonce fyzicky napadne, musí počítat s až dvouletým pobytem za mřížemi, pokutou ve výši až 15 000 eur a také zadržením řidičského průkazu.

Nejednou bývají dopravní policisté atakováni i v Německu. Tamější soudy se proto rozhodly vytvořit ceník typických vulgarismů. A nejedná se zrovna o malé částky. Tak například vyjádření názoru, že kontrolující policisty považujeme za „prokletou bandu pirátů“ stojí 900 eur. A pokud je informujeme, že jsou „spolek kašparů“, bude to za rovnou tisícovku eur. Podobně se cení oznámení policistovi, že je „impotent“. Zvolání „blbče v uniformě“ už stojí 1 500 eur. Pokud to navíc doprovodíme dávkou pepřového spreje, postih ve výši 4 750 eur nás nemine. A asi extrémním případem bude doprovodit nadávku či urážlivé gesto fackou. Tomu odpovídá pokuta 6 000 eur.



NEJČASTĚJŠÍ DOTAZY MOTORISTŮ, ZVLÁŠTNOSTI A NOVINKY VE VYBRANÝCH ZEMÍCH



Libor Budina



DÁLNIČNÍ POPLATKY

- Dálniční známky
- papírové dálniční známky (Rakousko, Švýcarsko)
- virtuální e-známky (ČR, Rakousko – kombinovaný systém, Slovinsko – od 1. 1. 2022, Bulharsko, Maďarsko, Moldávie, Rumunsko, Slovensko, Rumunsko, Lotyšsko)

Pozn.: krátkodobé dálniční e-známky v Rakousku mohou platit hned v první den nákupu. Výjimka u ročních známek.

- Mýtné brány
- způsoby platby (hotovostí, kartou nebo pomocí el. mýtného zařízení)
- Chorvatsko, Francie, Itálie, Polsko, Španělsko nebo Řecko

Pozn.: pozor na kombinace systémů (Polsko, Itálie)

- Dálnice A2 - Konin - Stryków - etoll.gov.pl (platba jen mob.ap.)
- Dálnice A4 - Wrocław - Sośnica - etoll.gov.pl (platba jen mob.ap.)



DÁLNIČNÍ POPLATKY

- Další zpoplatnění dopravní infrastruktury
- tunely, mosty, trajekty apod.
- Kde se neplatí
- Ukrajina, Lichtenštejnsko, Finsko a Monako.
(Německo – nad 7,5 t.)



DÁLNIČNÍ POPLATKY

- Průkazy ZTP/P
- Výhoda osvobození v zahraničí pozbývá platnosti
- Parkování na vyhrazených místech v rámci EU možné



EMISNÍ ZÓNY

- Druhy emisních zón
- Nízkoemisní stálé nebo dočasné v závislosti na klimatických podmínkách a nebo denní době
- Regulační opatření a městské mýtné- omezené průjezdy ulic
- Ekologické plakety (osobní automobily do 3,5 t)
- V současnosti čeští řidiči mohou zakoupit plakety pro Francii (Paříž – stálá centrum, Lyon, Lille, Strasbourg atd. – dočasná, Grenoble – průjezd bez známky není možný) a Německo (Berlin, Mnichov, Mannheim a mnoho dalších)
- V ostatních zemích možné jen pro rezidenty



EMISNÍ ZÓNY

- Povinnosti nebo novinky v ostatních státech (městech) – (os. Automobily do 3,5 t)
- **Belgie** (Brusel) od 1. 10. 2018 nutná bezplatná registrace zahraničního vozidla, **Antwerpy** – zákaz EURO 3, emisní povolenky
- **Itálie** regulační opatření - platba v automatu, Bolzano-emisní plakety pouze rezidenti, zahraniční řidiči se prokazují doklady od vozidla, některá města v centrech pouze na zvláštní povolení
- **Španělsko** (Madrid) – registrace vozidla na základě pozvání rezidenta, (Barcelona) – platba v automatu, emisní plakety pouze rezidenti
- **Norsko** (cca 10 měst) – tzv. městské mýtné, platba na čerpací stanici, faktura
- **Nizozemsko** – nesmí do Rotterdamu a Utrechtu vozidla s dieslem s uvedením do provozu před rokem 2001, u cizinců platí též – policejní hlídka na místě



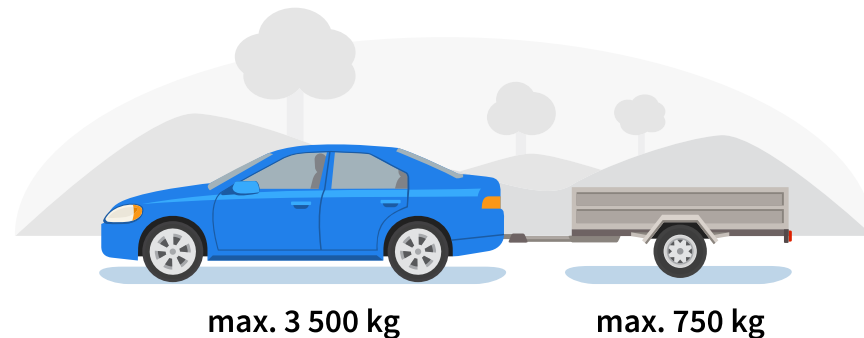
EMISNÍ ZÓNY

- Příklady značení (Itálie, Španělsko, Německo, Francie)

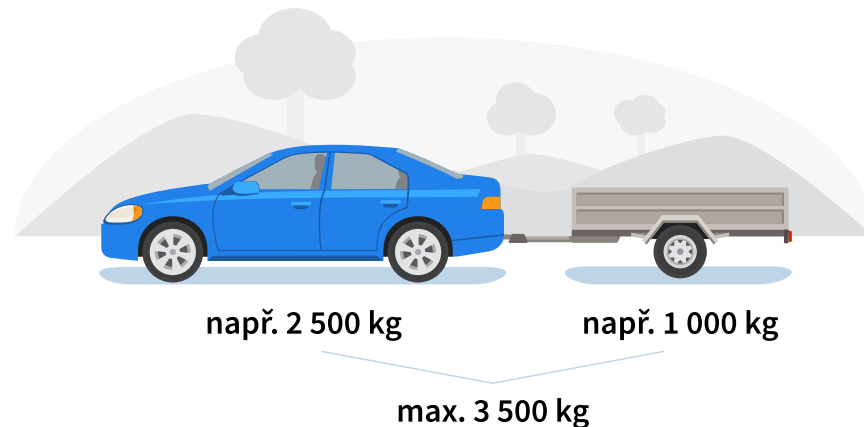


JAKÝ ŘIDIČÁK NA PŘÍPOJNÁ VOZIDLA?

- 1 Největší povolená hmotnost přípojného vozidla **nepřesahuje 750 kg** – skupina B



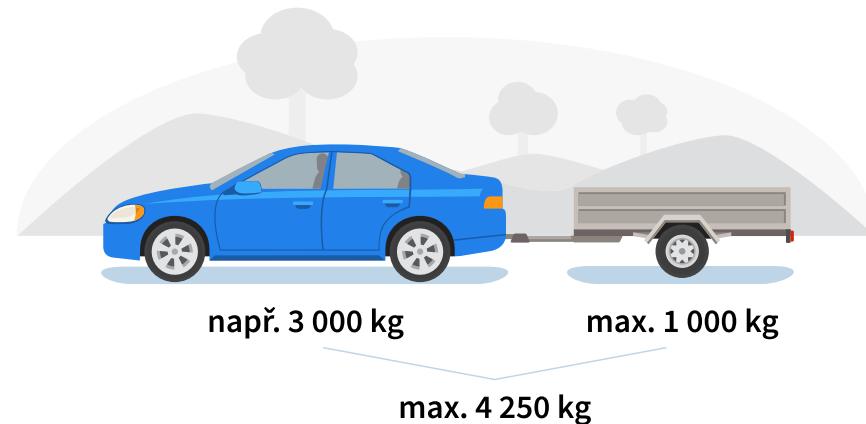
- 2 Největší povolená hmotnost přípojného vozidla **přesahuje 750 kg**, přičemž největší povolená rychlost jízdní soupravy **nepřesahuje 3 500 kg** – skupina B



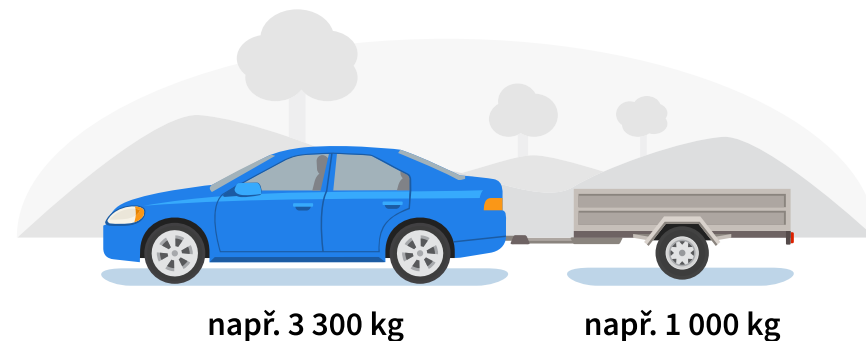
JAKÝ ŘIDIČÁK NA PŘÍPOJNÁ VOZIDLA?

Pozor na maximální povolenou rychlost
souprav v zahraničí !!!

- 3 Největší povolená hmotnost přípojného vozidla **přesahuje 750 kg**, přičemž největší povolená hmotnost jízdní soupravy **přesahuje 3 500 kg, ale nepřesahuje 4 250 kg** – skupina B v rozšířeném rozsahu (harm. kód 96)



- 4 Největší povolená hmotnost jízdní soupravy **přesahuje 4 250 kg** a největší povolená hmotnost přípojného vozidla **nepřesahuje 3 500 kg** – skupina B+E



ŘÍZENÍ MOTOCYKLU S AUTOMATICKOU PŘEVODOVKOU DO 125 CM3

- Doporučení EK v zásadě platí pro Českou Republiku (hrozba sankce v zahraničí)
- Ostatní členské státy EU si toto doporučení různými způsoby omezují nebo na něj vůbec nepřistoupili
- Podobná forma jako v ČR:
 - Slovensko (min. 2 roky držení ŘO sk. B)
 - Polsko (min. 3 roky držení ŘO sk. B)
 - Španělsko (bez omezení)
 - Itálie (bez omezení)



POUŽITÍ TŘETÍ REGISTRAČNÍ ZNAČKY

- Možnost požádat o další tabulku registrační značky přinesla novela zákona od ledna 2016. Ta ale v žádném případě nezakládá povinnost pořizovat na nosič třetí registrační značku – možno přemísťovat – platí i v zahraničí
- Vydání třetí registrační značky na nosič se zapisuje do technického průkazu vozidla.



VÝSTRAŽNÉ DESKY

- Výstražná šrafovaná deska (50 x 50 cm)
- Itálie povinná i pro osobní vozidla (jiná šířka červených pruhů, reflexní)
- Španělsko a Rakousko povinnost pro karavany
- V Itálii a Španělsku nutno označit i prázdný nosič kol



POUŽITÍ DĚTSKÝCH AUTOSEDAČEK

- Věkové omezení sezení na předních sedadlech nebo přísnější parametry použití než v ČR
- Francie (do 10 let jen na zadních sedadlech, pokud nejsou zadní místa obsazena)
- Chorvatsko (do 12 let jen na zadních sedadlech, s výjimkou dětí do 2 let v odpovídající autosedačce)
- Itálie (do 12 let nebo 150 cm)
- Německo (do 12 let nebo 150 cm)
- Rakousko (do 14 let nebo 150 cm)

V Rakousku zákaz kouření v době, kdy se v automobilu přepravují děti ve věku do 18 let (hrozba sankce ve výši 100 EUR)



POUŽITÍ ZIMNÍCH PNEUMATIK V LETNÍM OBDOBÍ

- **ITÁLIE**

- Omezení používání zimních pneumatik v letním období.
- Rychlostní index musí být rovný nebo větší než je uvedeno v technickém průkazu vozidla.
- Pokud je například v technickém průkazu vozidla pneumatik H (210 km/h), nelze v létě používat pneumatiky s rychlostí T (190 km/h), ale pouze v zimě.

Možná sankce 419 až 1682 EUR



PŘEPRAVA DOMÁCÍCH MAZLÍČKŮ

- Zákon o silničním provozu v ČR uvádí, že řidič musí mj. zabezpečit přepravované zvíře tak, aby neohrozilo řidiče a přepravované osoby
- Podobně všeobecné formulace i v zahraničí
- Přísné posuzování v Rakousku a Itálii





Roman Budský
Libor Budina

www.platformavize0.cz

